

Dette studiemateriale er produceret i forbindelse med Betty Nansen Teatrets opsætning af Molières **Misantropen**, september 2002. Det handler om først og fremmest om Molière og stykket men også om instruktøren, Peter Langdals, særlige fortolkning af værket, der indebærer, at alle roller er besat med kvinder. Vi håber, det kan inspirere dansklærere og teaterinteresserede i det hele taget og ikke mindst vække lyst til at opleve dét det hele handler om, nemlig forestillingen.

Molière MISANTROPEN

DEN GALDESYGE ELSKER Alceste (Ghita Nørby) ved nok, hvordan alting hænger sammen. Rasende selvretfærdigt tordner denne storforelskede verdensborger over tidens hykleri og råber sandhedskærligt op om verdens falskhed. Men alle parader falder med et brag, da den unge, besnærende Célimène (Sidse Babett Knudsen) træder ind på scenen.

Hun flirter til højre og venstre og fordrejer hovedet på alle, der træder ind i tryllekredsen. Snart florerer intrigerne, og dunkende af jalousi kaster Misantropen sig ud i kampen for kærligheden...



ALCESTE:

Du véd, **jeg elsker dig**, min skat.

Åh, kunne jeg dog blot få frihed til at gå,

men hjertet er låst fast, så længe det kan slå.

Jeg prøver på at slippe, bestræbelsen er spildt,

for mine synders skyld, **så elsker jeg dig vildt.**

MEDVIRKENDE:

ALCESTE: Ghita Nørby

PHILINTE: Bodil Udsen

CÉLIMÈNE: Sidse Babett Knudsen

ORONTE: Karen-Lise Mynster

ÉLIANTE: Ellen Nyman

ARSINOÉ: Annette Støvelbæk

ACASTE: Ida Dwinger

CLITANDRE: Andrea Vagn Jensen

BASQUE: Line Kromann

EN RETSBETJENT: Karen-Lise Mynster

DUBOIS: Bodil Udsen

INSTRUKTION

og **BEARBEJDELSE:** Peter Langdal

SCENOGRAFI: Karin Betz

LYSDESIGN: Torben Lendorph

OVERSÆTTELSE: Jesper Kjær

BETTY NANSEN

T E A T R E T
www.bettynansen.dk

Frederiksberg Allé 57

1820 Frederiksberg C

September – November 2002

man.– fre. kl. 20 • lør. kl. 17

Billetsalg 33 21 14 90 kl. 14-18

BilletNET 70 15 65 65

Hvis I er 10 personer under 25
koster billetten 60 kr. pr styk.

Tlf.: 38 48 10 60

Fra Poquelin til *Molière*

– en komediedigter bliver til

„Størst af alt var mødet med Molière. De tørre alexandrinere blomstrede og åndede. Menneskene på scenen trængte ind gennem mine sanser, ind i mit hjerte, sådan var det: Molière trådte ind i mit hjerte sammen med sine fortolkere for at blive der resten af mit liv“

Ingmar Bergmann

JEAN-BAPTISTE MOLIÈRE blev født 1621 i Paris og hed slet ikke Molière fra starten af. Han var søn af Jean Poquelin, hvis profession havde den imponerende franske titel: *Tapissier-valet ordinaire du roi*, hvad der på dansk må oversættes til noget i retning af kongelig sengereder. Her kunne sønnen Jean-Baptiste Poquelin sagtens have fundet sin livsgerning, da embedet traditionelt gik i arv.

Men Jean-Baptiste havde andre drømme. Som ung gymnasiast i Jesuitterskolen (1635-1639) indgik musik, dans og teater som et vigtigt led i hans almene dannelse. Det var her, han fandt sit kald, og han gav, efter et kort jurastudium, afkald på sin fædrene arv som kon-



gelig sengereder. Som kompensation modtog han 630 pund, som han brugte på at lave teater. Han blev ikke bare skuespiller men også teaterdirektør for den trup, **ILLUSTRE THÉÂTRE**, der er blevet så legendarisk i både fransk og europæisk teaterhistorie, og som han skabte sammen med skuespillerinden Madeleine Béjart. Det var også i den forbindelse, at han skiftede navn fra Jean-Baptiste Poquelin til Molière. Det legendariske **ILLUSTRE THÉÂTRE** var dog ikke mere fantastisk end, at det hurtigt forliste. Det parisiske publikum havde ikke mange rosende ord til overs for Molières første famlende opsætninger af samtidens store tragedieforfattere, og derfor måtte truppen opløses og Molière ud på landevejen, hvor han turnerede i mere end 15 år med en række forskellige teatertrupper. Det var her han begyndte at skrive sine komedier, primært under indflydelse af den italienske Commedia dell'arte tradition, som han mødte hos de italienske kompagnier, der holdt til i Lyon.

COMMEDIA DELL'ARTE var i forhold til det litterære, antikke teater – Tragedien – levende, frækt og kendetegnet ved en helt anderledes spillestil. I commedia dell'arte er teksten underordnet alle kroppens

ALCESTE: Jeg ser jo ikke andet end dumt **spytlikkeri**,

og slet skjult egoisme, lusk og forræderi.

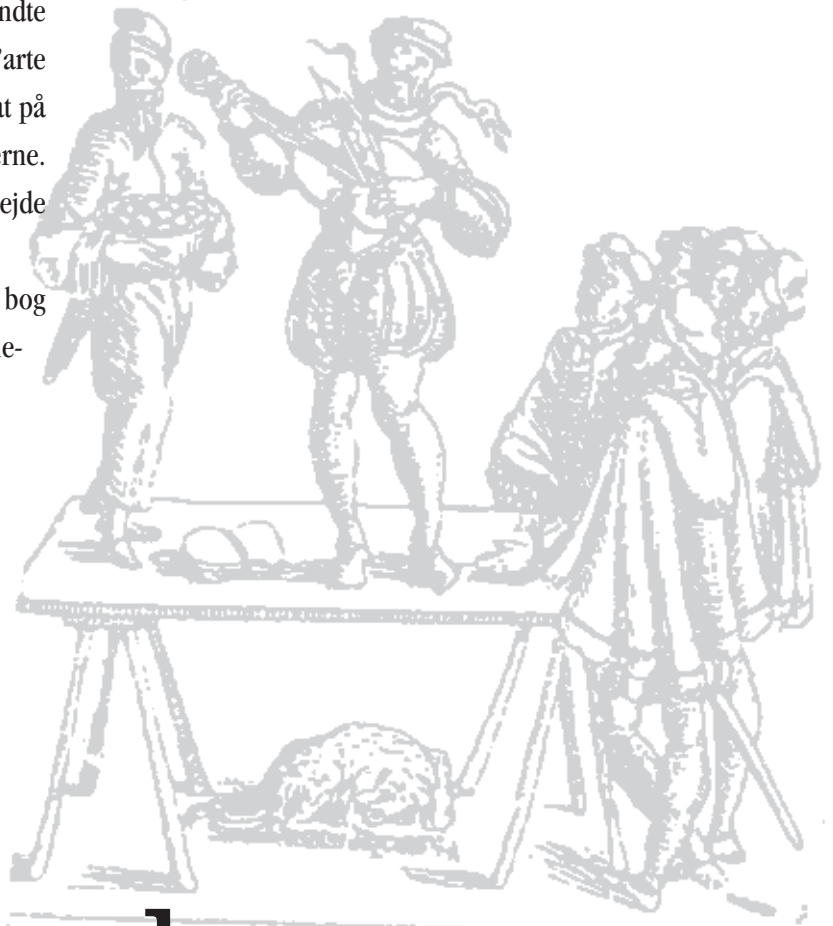
Nej, jeg har fået nok. **Jeg bli'r sgu bar' så vred.**

Nu vil jeg slås imod den samled' menneskehed.

andre udtryksmuligheder end talen. Da Molière begyndte at skrive tekster havde han hele tiden commedia dell'arte traditionen i baghovedet. Hos ham blev teksten ikke sat på scenen. Hos ham skabtes scenerne først, så kom teksterne. Man kan sige, at hans originale kunst var at indarbejde improvisationen og selve spillerytmen i det, han skrev.

Eller som Jacques Berg formulerer det i sin bog „Molière eller den store komedie“: Den særlige moliereske teaterlitteratur er ord og sætninger som er alfabetiserede grimasser og attituder.“

SÅ LANGT VAR MOLIERE naturligvis ikke nået, da han drog til Lyon. Men det var her, han opdagede, hvad det var, han kunne. Det var her kimen til Europas måske største komedieforfatter blev lagt.



Død og levende

KIRKEN VILLE IKKE give ham en kristelig begravelse. Skuespillere var ugudeligt pak, som ikke kunne komme i indviet jord. Hans unge enke, Armande, kastede sig for kongens fødder: Sire! Det er trods alt Molière - og jeg står inde for hans kristentro!

Ludvig den 14., hvis solkongeglans Molière i femten år havde pudset kraftigt på, lod sig bevæge til at gribe ind. Han forhørte sig hos de kirkelige myndigheder. „Hvor langt ned er jorden hellig?“. „Fire fod, Deres Majestæt“. „Godt, så begraver De Molière i fem fods dybde“.

Nederdrægtigt - og genialt. Man er lige ved at spørge sig selv, om det nu også var sådan, ordene faldt? Da dette er en tvivl, der gælder næsten alt, hvad man kan fortælle om Molière, er der ingen grund til at hænge sig særligt ved Ludvigs praktiske sans.

DET VAR NOGLE KOLDE FEBRUARDAGE i 1673, at dette ståhej omkring Molières person fandt sted.

Godt hundrede år senere ville nogle revolutionære grave

ham op og give ham et mere passende hvilested i Paris end Saint-Eustache sognets annekstkirkegård, hvor han oven i købet var blevet gemt væk i et hjørne for dødfødte børn, og altså udøbte, og andet menneskeligt skrammel.

De fandt ikke Molières rester - og det gjorde vist heller ikke de, der i 1817 overførte et lig til Molières grav på Père Lachaise kirkegården. De revolutionære var vist navnlig ude på at give den katolske kirke en over næsen. Det var i grunden lige meget, om knoglerne nu også var Molières.

Hvad mere er, manden er aldrig død...

Men sådan er det med revolutioner, også den store franske. De foregår i tegnenes verden og efterlader helt naturligt en del kadavre, hvoraf nogle blot skal skifte plads.

Men det var en flot gestus, en hel lille komedie. Teater i Molières ånd, et sted mellem farcen og tragedien, mellem det burleske og det højstemte - lige der, hvor han altid selv havde fanget livet og sat det på scenen.

Jacques Berg: Molière eller Den store komedie;

Forum, 1988

CÉLIMÈNE så hvis man rigtig elsker, skal man efter din lov forsage søde ord og bare være grov?
Den sande kærlighed har som sin mærkesag at skælde ud og snerre ad den man holder af.

Armande Béjart – den virkelige Célimène?



VI ER I 1666. På den ene side nyder Molière stor popularitet og har nogle af sine største succeser bag sig; men på den anden side møder han en voldsom kritik fra kirken og borgerskabet, der mener, at hans komedier undergraver tidens sæder og moral. Nogle præster kalder ham endda „helvedes repræsentant“ i Paris og kræver at han bliver brændt på bålet! Samtidig begynder helbredet at plage ham. De mange år uden noget fast bosted er endelig begyndt at sætte sine spor. Molière spytter blod og viser tegn på en

livstruende tuberkulose. Og ikke nok med det. Der er knas i ægteskabet. Hans forhold til den unge Armande Béjart er ved at krakelere. Armande er datter af hans livsledsager og kollega Madeleine Béjart og, ligesom sin mor, skuespiller. Om aftenen står Molière og Armande på scenen overfor hinanden, men han aner ikke, hvad hun render rundt og laver om dagen i Paris. Byen svirrer med rygter, som hans fjender selvfølgelig har en naturlig interesse i at blæse til. Man siger oven i købet, at det er Molière selv, der er far til sin unge kone, og at han altså har giftet sig med sin egen datter. Molière trækker sig tilbage til et hus på landet i Auteuil uden for Paris. Her skriver han **MISANTROPEN**, komedien om den strenge Alceste, der har forelsket sig i kokotten Célimène. Alceste vil så gerne lave om på Célimène, bringe hende på rette vej. Hun vil gerne leve livet, mens hun stadig er ung og kan tage for sig af den opmærksomhed hun får. Det er retsindet overfor letsindet – modsætninger, der ikke lader sig forene hverken i Molières historie eller i hans eget liv. **MISANTROPEN** har premiere d. 4. juni 1666, ironisk nok med Molière og Armande Béjart selv i hovedrollerne som henholdsvis Alceste og Célimène.

ALCESTE

Anstændighed gi'r op imod **forræderi**,
min modpart bruger list, og méned oveni!
Hans uskyldsrene fjæs og hans fororne snakken
har hældt retfærdighed **direkte i kloakken**.
Og dertil kommer nu **en trussel** om arrest!
Jeg føler mig som én der er på flugt for pest.

Misanthrop til tiden

AF GEORG METZ

I det Moliërske verdensbillede skabt i fortrolighed med blomsten af fransk overklasse i mangelhovedet skikkelse af hoffet i Versailles, er tilpasning til konventionen og deraf følgende beherskelse af intrigen synonym med overlevelse. Den der ikke spiller med, er sat ud af spillet. Den der er ude af spillet, kanøfles og går til grunde i latterliggørelsen eller må forlade hoffet, hvilket kommer ud på det samme. Det er vilkårene. Misanthropen hos Molière bliver umiddelbart af samme årsag en komisk figur, kværlant, kontrær, måske en oprører men af art komisk, sat udenfor, et taknemmeligt offer for yderligere chikane med stadig dybere bitterhed mod menneskene til følge. Komisk næsten pr. definition er den person der stiller sig ene an mod den kompakte majoritet og ligefrem tror sig bedre. Flertallet tager ikke fejl.

Misanthropen ligner i sammenligning en marionet der har kappet snoren til den store dukkefører, konventionen, men fortsat befinder sig i marionetteatret, ikke har anden koreograf end sin kompromisløse dyd og intet andet at dække sig bag end visheden om menneskets væsen. Derfor står misanthropen for skud, og hvem med sine sanser fulde brug vil ikke hellere nyde sine omgivers anerkendelse end stå for skud? I sig selv forekommer det grinagtigt således at melde sig ud af det bedre selskab, vælge dydens smalle sti og lade sin gang styre af den frem for at marchere ad fællesskabets brede vej flankeret af vedtagne sandheder, slad-

deren og intrigerne. Den dydige og principfaste må se i øjnene at mens han vandrer aved om, kommer de andre hurtigt frem og render af med prinsessen og det halve kongerige. Han selv nedstyrtet fra enhver position af betydning, men bevarer moralen intakt. Hvem tror han, han er! Ikke så snart den sociale spændetrøje udskiftes og Solkongens hof kun er skygger, før iagttageren nødvendigvis må ændre indfaldsvinkel til misanthropens karakter. I den borgerlige individualismes gennembrud forlenes den komiske skikkelse midt i komedien med et eget tragisk format, og spillet ændrer væsen. Endelig én i hoben der siger fra, viser forfængelighed og flittterværk vintervejen og insisterer på individualitet og moral. Herved stiller eneren sig over flokken, der imidlertid stadig spiller spillet og opnår alle fordele nemmest og hurtigst. Den side af sagen ændrer sig jo ikke. I det borgerlige samfund forventes tilpasningen akkurat så fuldkommen som ved hoffet hos Ludvig 14. Spændetrøjen har blot fået en anden farve.

Konventionen forbyder som vi oplever den nu kritik af såkaldte fælles værdier, som ofte er vulgærhistoriske levninger eller markedsbetingede - dårlige - vaner defineret som national kultur. Den der stiller sig uden for udvikler eller tillægges utvivlsomme misantropiske træk. Atter isoleret betragter den dydsirede, der fortvivlet forsøger at fastholde og efterleve nogle enkle krav om kvalitet og anstændighed, dem der spiller spillet. Forfængelighedens marked

**„MISANTROPEN appellerer ikke
til latteren, men til at le i sjælen!“** Voltaire



PHILINTE

Er der **slet ingenting**, der gør dig **rigtig glad**?

ALCESTE

Jo, det at jeg kan føle **et ubetving'ligt had**.

viser sig i al lønsomhed for de tilpasningsduelige. De ved hvornår og hvordan de skal tage bestik af situationen. Yderligere skepsis gror frem i det følsomme sind, en skepsis som umærkeligt men sikkert intensiveres og udvikler vrede mod hele menageriet. Siden foragt, der ikke er til at skelne fra selvforagt. Endelig måske en følelse der til forveksling ligner had til menneskene, denne duelige art på jorden der biologisk kendetegnes ved, parat til kaste den første sten, altid på rede hånd at have forklaringer om deres konventionelle opfattelses hellige nødvendighed, Mis-anthropos = menneskehader. Den der står ene i alvor og afviser den kollektive morskab og fornøjelsen ved at stå skulder ved skulder i uanstændighedens navn bliver i bedste fald til grin, hvilket kun forstærker skepsis, foragten og hadet til flokdyrene samt trang til at stå endnu mere ene - som atter udløser nye sanktioner, osv.

Jeg mangler evnen til,

hvad der er helt nødvendigt,

at sno mig som en ål, placere mig behændigt.

At være fri og ærlig, det har jeg evnen til,

jeg egner mig elendigt til løgn og dobbeltspil.

En klar opskrift på en eremitilværelse dengang - og nu. Nogen vil sige livsuduelighed i markedskræfternes fribrydersamfund. Den moderne misantrop kan som yderste konsekvens af en tragisk erkendelse af den menneskelige komedie sige: jeg egner mig ikke til tilværelsen og slet ikke i medie- og forbrugersamfundet. Dømt til nederlag er jeg den levendegjorte livsuduelighed ansigt til ansigt med al denne vitale og demonstrativt veloplagne kraft nærret af opportuniste, forræderi og skamløshed. I den mest aktuelle nutid hvor succes uanset alle omkostninger måles i synlighed, må misantropen opfattes som taber. Den der pr. definition og i og for sig af gode grunde ikke bryder sig stort om folk, som de ter sig, lader sig ikke markedsføre med sit hængemuleri, sin usælgelige skepsis, sin forbrugerfjendske menneskeforagt. Hvordan skulle nogen nogensinde kunne afsætte noget for penge, hvor misantropen færdes. Kan man måske sælge menneskefjendske hygiejnebind eller søde sodavand? Kun hvis han igen gøres til grin, er der håb. Ellers er han ikke på. Og den der ikke er på er af, og så er man på den.

m i s a n d r i (gr.) *Had til Mandfolk*

m i s a n t r o p i (gr.), *Had til. Mistillid til Menneskene.*

m i s a n t r o p *Menneskehader, Menneskefjende, folkesky Menneske;*

m i s a n t r o p i s k *menneskefjendsk.*

(Salmonsens konversations leksikon)

Tidstavle

- 1622** **JEAN POQUELIN** (Molière) født 15. jan. i Paris
- 1632** Molières mor dør.
- 1635** Molière begynder på Collège de Clermont, jesuiterskole i Paris
- 1642** Molière møder skuespillerinden **MADELEINE BÉJART**, de indleder et forhold.
- 1643** Sammen med Madeleine og hendes brødre stifter Molière **L'ILLUSTRE THÉÂTRE**.
- 1644** **L'ILLUSTRE THÉÂTRE** går fallit. Molière må i gælds fængsel. Molière og Madeleine forlader Paris og tilslutter sig en omrejsende teatertrup.
- 1650** Molière er nu leder for truppen.
- 1654** Truppen kommer under beskyttelse hos prinsen af Contis. Molière går fra at bearbejde teaterstykker til selv at skrive egne komedier, bl.a. **DÉPIT AMOUREUX**.
- 1658** De vender tilbage til Paris og kommer under protektion hos Solkongens broder. Molière får tildelt et teater, som han deler med et italiensk Comedie Dell'arte kompagni.
- 1659** Stor succes med komedien **KRUKKERNE**.
- 1662** Gifter sig med **ARMANDE BÉJART**.
- 1663** Får hård kritik for sin komedie **FRUENTIMMERSKOLEN** og svarer igen med komedien **KRITIKKEN AF FRUENTIMMERSKOLEN**.
- 1664** Armande og Molières første barn fødes.
- Forbud mod at opføre **TARTUFFE**
- 1665** Premiere på **DON JUAN**. Præsten Bousset angriber i en prædiken Molière.
- 1666** Premiere på **MISANTROPEN**. Molière alvorlig syg.
- 1668** Molière flytter uden for Paris.
- 1672** Premiere på **DE LÆRDE DAMER**. Madeleine Béjart dør.
- 1673** Premiere på **DEN INDBILDTE SYGE**.
- Molière dør 17. februar, ved ti-tiden.

Peter Langdal om Misantropen & Molière

et par uger før premieren

MOLIÈRES EROTIK pibler på overfladen – ligesom Mozarts – men under teksterne lurder en dyb afgrund af tomhed, ensomhed og længsel efter det virkelige møde med „den anden“.

MOLIÈRE TVINGER os til at se på os selv, beskue vore laster og holde et spejl op for vore fjæs, så vi tvinges til at se hvor absurd vi i virkeligheden optræder på livets scene.

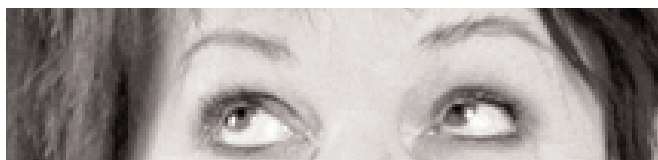
MOLIÈRE ER kærlighed, mod og humor.

JO FLERE BØRN Molière mister, jo mere han bliver bedraget af sin unge kvinde, jo dårligere hans helbred bliver, jo tættere han kommer på døden, jo sjovere bliver hans stykker.

MOLIÈRE HAR en sjælden evne til at sætte det fantastiske mysterium, som mennesket er, på scenen.

MAN KAN ARBEJDE med Molières tekster ved skrivebordet, men først når skuespillerne begynder at tage livtag med hans verden bliver det kød og blod, og en sanselighed som ikke findes på papiret vokser frem mellem linjerne i de dansende heksametre. Måske kan vi nå frem til bare at forstå en decimeter mere om, hvad livet går ud på, når vi har chancen for at konfrontere os med hans fantastiske tekster.

I MOLIÈRES MISANTROPEN bliver komedie og tragedie to sider af samme sag, og man griner og græder i et hæsblæsende skisme.



MÅSKE ER KVINDERNE i virkeligheden de bedste til at vise, hvor absurd vi mænd tér os ifølge Molière.

Kan en kvinde være Molières misantrop? „Ok ja“, svarede Ghita Nørby. Selvretfærdig forargelse over alt og alle – og had til verden har ikke noget med køn at gøre.

DEN ENESTE MÅDE, hvorpå man kan forholde sig til en klassiker som Molière, er at flå sin egen tid med ind i manegen og fortælle historien ud fra et personligt engagement, ellers når det aldrig ud over rampen.

MOLIÈRE HAVDE præcis samme alder som jeg, da han skrev stykket – var splittet i sit forhold til kvinder – og havde med hele sit liv som indsats engageret sig i teatret.

MOLIÈRES CÉLIMÈNE er mindst ligeså stærk som Molières misantrop. Hun styrer i virkeligheden meget mere, end man umiddelbart tror.

I DAG SNUPPER mange kvinder heldigvis rollerne ude i samfundet fra mændene. Vi har gjort det samme i Molières stykke. Jeg tror, at Ghita er meget bedre til at udlevere Misantropens stolthed og bedrevenen og blotlægge det morads af maskuline egenskaber som Molières Misantrop selv har spundet sig ind i.

HOS SHAKESPEARE tog drengene sig af alle rollerne (også de unge piger). Jeg synes, det er forfriskende at beskue vor tids mandeverden gennem en kvindes nøglehul.

MOLIÈRE ER IKKE bare en grænsebryder i politisk forstand, men i sin form også en revolutionær. Han går til kamp mod et litterært selvhøjtideligt deklamerende teater og kaster sig ud i at skildre virkelige mennesker af kød og blod.